

Wind en golven

De Oude Bibliotheek van de TU Delft is na zeventien jaar leegstand weer in gebruik. Het Rijksmonument werd respectvol gerestaureerd en opnieuw tot leven gewekt met een schitterend interieur.





TEKST **Eva Vroom**
 FOTOGRAFIE **Arnoud Roelofs**

Oprachtgever **De Oude Bibliotheek, Delft**
 Architect **KREUK architectuur, Delft (Marjolein Kreuk)**
 Interieurontwerp **KREUK architectuur, Delft; BK. Architecten, Utrecht (Jos Burger, Wouter Keijzer); Stephanie Gieles Interieurontwerp, Delft**
 Aannemer & bouwcoördinatie **Treep aannemersbedrijf, Den Haag**
 Interieurbouwers **Houtwerk, Delft; Merbo, Hardinxveld-Giessendam; Joris Janssen, Delft**
 Verlichting **Viabizzuno, Antwerpen**
 Lichtontwerp **Frans van Hooijdonk; Viabizzuno, Antwerpen**
 Vloeren **Parkethuys, Delft (parket); Leox, Houten (tapijten, gietvloeren); Zomerschoe, Den Haag (tapijten); Bakker Natuursteen, Assen (natuursteen atrium)**
 Tegelwerken **Mosa**
 Geperforeerde stalen panelen vaste kasten en bankjes **Nomat, Utrecht**
 Los meubilair **FabriekNL, Waalwijk; SV, Rotterdam (kantoorinrichting); Strandwest, Utrecht (tafels); Fraaiheid, Amsterdam (tafels)**
 Wandkleed **Claudy Jongstra, Spannum**
 Glas-in-lood **Glasatelier Oud Rijswijk**
 Restauratie gevels **Geveltotaal, Delft**
 Schilderwerken **Leertouwer Schilders, Delft**
 Stukadoorswerken **Stukadoorsbedrijf S. De Lint, Den Haag**
 W-installaties **Van Dijk en Lemckert, De Lier**
 E-installaties **Groen & Aldenkamp, Woerden**
 Loodgieter **Technisch bureau W. Janssen Den Haag**
 Constructie **Madar, Delft**
 Installatieadviseur **Overdevest adviseurs, Den Haag**

niet afbreken

maakt niet het gedrukt



FOTO LINKS
In de cursusruimte op de begane grond zijn hier en daar oorspronkelijke wandschilderingen in het zicht gelaten.

FOTO BOVEN
Het indrukwekkende atrium van 14,5 m hoogte vormt het hart van het gebouw.

FOTO ONDER
De Oude Bibliotheek.

De Oude Bibliotheek is een ontwerp in Neorenaissance-stijl van architect J.A.W. Vrijman, en gebouwd tussen 1912 en 1915. Na een periode van leegstand en een grootscheepse verbouwing afgelopen jaar kreeg het Rijksmonument een nieuwe bestemming door invulling van de Delft Offshore Wind Academy, een opleidingscentrum voor de offshore energie-industrie. De verbouwing van het interieur is een samenwerkingsproject van Kreuk architectuur, BK. architecten en Stephanie Gieles Interieurontwerp.

Haast

Marjolein Kreuk nam de opdracht voor de verbouwing aanvankelijk in haar eentje aan, samen met de aannemer en installatieadviseur in een bouwteam. "Omdat het toch wel een omvangrijk project bleek, is er versterking gezocht in de vorm van een ontwerpteam. Stephanie Gieles is net als ik gevestigd in Delft, en heeft veel ervaring met monumenten en een uitgebreide materialenkennis. BK. architecten ontwerpt vanuit zeer gedetailleerde renderings, wat heel handig is voor de communicatie onderling en met de opdrachtgever. Onze bureaus zijn klein, zodat we snel kunnen beslissen." Dat kwam goed uit, want er was veel haast bij het project. "We moesten de aannemer letterlijk zien voor te blijven." De Oude Bibliotheek had al zeventien jaar leeggestaan, en de monumentencommissie was



blij met de nieuwe bestemming voor het pand. "We hebben de monumentencommissie overal bij betrokken, ze waren heel soepel", vertelt Kreuk. "Het hielp waarschijnlijk dat we geen bestaande ruimten in stukken hebben opgedeeld. Wel hebben sommige zalen een nieuwe functie gekregen. Voor de buitenzijde moesten we bepaalde verkleuren gebruiken, en er moes-



ten voorzetramen voor de glas-in-loodvensters komen.” Wouter Keijzer: “De restauratie was een flinke klus, wanden en plafonds zijn helemaal schoongemaakt en opnieuw geschilderd.” Ook de granitvloeren die oorspronkelijk in het gebouw lagen, zijn waar mogelijk gerestaureerd.

Staalplaat

Het pand was aan de ruime kant voor de opdrachtgever, weet Kreuk: “Dat maakte de opdracht voor ons spannender, omdat we veel zelf konden invullen. Het programma van eisen was fluïde. We hebben nooit iets op papier gezien, maar de opdrachtgever was heel betrokken en stond open voor onze ideeën. Tijdens het ontwerpproces kun je ruimten een functie geven, we konden heel veel meedenken. Zo zou de keuken in eerste instantie zelfbediening zijn, maar dat is nu toch een professionele keuken geworden met een kok. De akoestiek in het gebouw vormde een uitdaging. Het ontwerpteam vond hier een oplossing voor, die even ingenieus is als elegant: akoestische kasten, die ook zijn toegepast als room dividers. Aan de voorzijde zijn ze afgewerkt met een donkerblauw gespoten geperforeerde staalplaat. Wie heel goed kijkt ontwaart een golvenpatroon, dat vooral heel subtiel moest blijven. Achter de staalplaat zit akoestisch materiaal verborgen. “In andere ruimten hebben we dit idee op veel grotere schaal uitgewerkt”, aldus Stephanie Gieles. “Passend bij de voormalige functie van het pand hebben we geabstraheerde boekenwandkasten ontworpen met akoestische panelen. Ook achter de achterwanden van textiel is nog extra absorptie aangebracht. We willen dat die kasten



FOTO BOVEN

De garderobe, met gerestaureerde oorspronkelijke granitvloer. Kasten en balie zijn afgewerkt met leer.

FOTO MIDDEN

Dankzij een slim systeem met uitklapbare haken kunnen er veel jassen worden opgehangen.

FOTO ONDER

In de cursusruimte op de begane grond vallen de opvallende boogramen direct op. De maatwerk boekenkasten zijn afgewerkt met geperforeerde blauw gespoten staalplaat. Wie goed kijkt, ontwaart een subtiel patroon van golven.





FOTO BOVEN

De omloop van het atrium, met maatwerk wandbanken en multifunctionele tafels.

FOTO ONDER

Op de verdieping bevindt zich een grote ruimte met werkplekken. In de besloten coupés kan overlegd worden. Het wandkleed 'Shoreline' is van Claudy Jongstra.

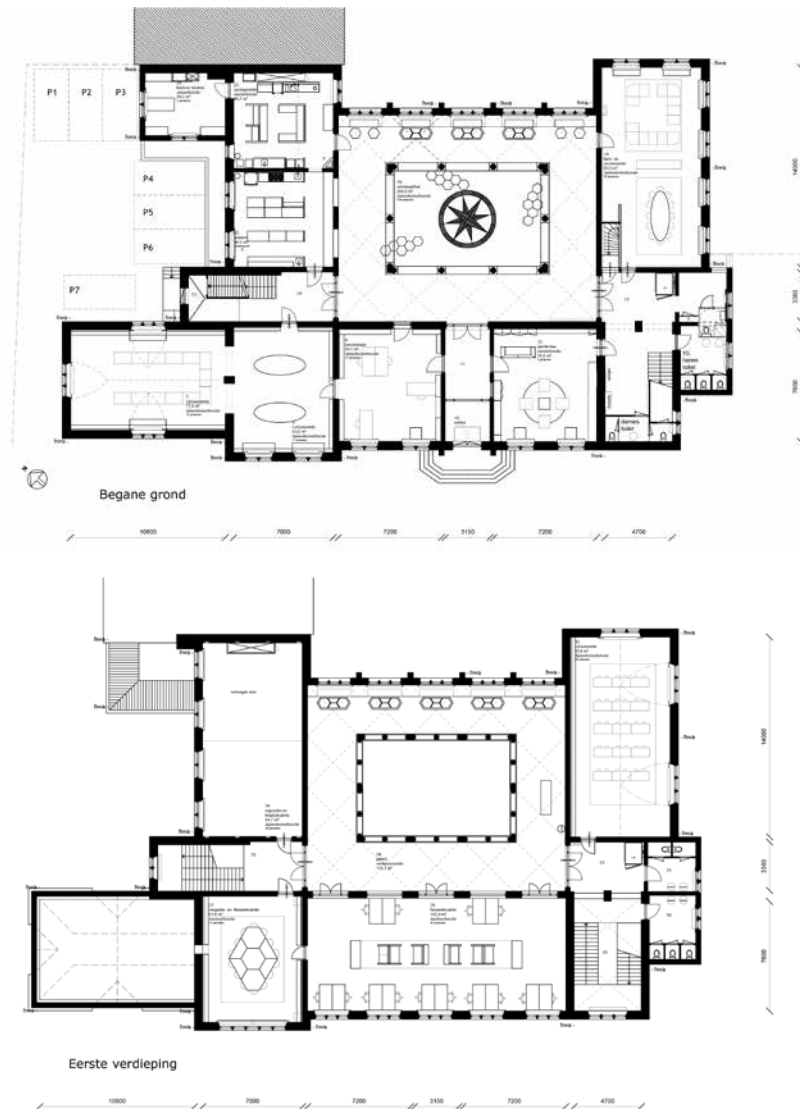
ook echt vol met boeken komen. Dat staat niet alleen mooi maar komt ook de akoestiek ten goede.”

Offshorekaarten

De blauw gespoten staalplaat vindt zijn oorsprong in de offshorewerkzaamheden van de opdrachtgever: er bestond een duidelijke voorkeur voor blauw. Jos Burger: “We wilden deze kleur in het ontwerp combineren met eerlijke materialen als eikenhout en blauwstaal. Dat laatste was binnen het tijdsbestek helaas niet mogelijk. We hebben daarom gekozen voor gespoten staalplaat met een perforatie in de vorm van een golfpatroon.” In de zalen ligt eikenhout op de vloer, de houten stoelen zijn een mix van vintage en modern, en worden bij elkaar getrokken door een bekleding in diverse tinten blauw. Het ontwerp bevat veel maatwerk: de kasten, de aan elkaar te koppelen eikenhouten vergadertafels en de multifunctionele tafels



op de galerij rondom het atrium. Door het hele pand liggen tapijten in verschillende tinten blauw; wie goed oplet herkent hierin de offshorekaarten van Nederland. “Als je vluchtig kijkt zie je een abstract grafisch patroon, maar voor de kenners is het meteen duidelijk”, stelt Keijzer. De ‘offshore’-verwijzingen



vind je overal in het gebouw terug, tot in de toiletten: de kranen en accessoires zijn van koperen buis gemaakt, de wastafels van afgezaagde olievaten.

Windroos

In de garderobe rechts van de entree ruikt het behaaglijk naar leer – zowel de receptiebalie als diverse kasten zijn ermee afgewerkt. In combinatie met de granitovloer en de messing details roept de ruimte associaties op met het interbellum. In deze ruimte was een garderobe met flexibele capaciteit gewenst. Daarin werd op decoratieve wijze voorzien door middel van eikenhouten panelen aan de wanden, met geïntegreerde uitklapbare ophanghaken. Wanneer deze niet gebruikt worden, kunnen ze weer ingeklapt worden en ontstaat een egale wandafwerking. Het indrukwekkende atrium van 14,5 m hoog vormt het hart van het gebouw. Het gewelfde, rijk bewerkte stucplafond is schoongemaakt en opnieuw geschilderd. Het werd niet tot in detail gerestaureerd, maar dit doet niets af aan het totaalbeeld. De vloer van Portugees natuursteen is nieuw, met in het midden een opvallende windroos. Deze nautische toets was een wens van de opdrachtgever. De ruimte doet ook dienst als restaurant. Aan de raamzijde van het atrium staan lange tafels en her en der in de ruimte staan poefjes gegroepeerd: niet alleen om op te zitten, maar ook voor een betere akoestiek. Aan de wand vormen dezelfde poefjes een abstract patroon. Een voormalige leeszaal op de begane grond is nu een studiezaal. De originele houten lambriseringen zijn er nog aanwezig, daartussenin onder de ramen zijn de radiatorkasten

BOVEN
Plattegrond begane
grond.

MIDDEN
Plattegrond eerste
verdieping.

FOTO ONDER
De aan elkaar te koppelen eikenhouten tafels zijn speciaal voor het project ontworpen. Het tapijt is gebaseerd op de offshore kaart van Nederland.





aangebracht. Een zithoek en een royale vergadertafel maken de zaal tot een multifunctionele ruimte. Aan de voorgevel van het gebouw bevindt zich een prachtige oude leeszaal die nu dienst doet als cursusruimte. De hoge glas-in-loodboogramen vormen de opvallendste blikvangers. Hier en daar zijn oude wandschilderingen die bij de restauratie tevoorschijn kwamen in het zicht gelaten. Tegen de radiatorkasten hangen maatwerk opklapbanken, een moderne versie van de banken die in het oorspronkelijke gebouw te vinden waren.

Shoreline

Op de verdieping bevinden zich werkplekken, een tweede cursuszaal, een vergaderzaal en een werkplaats. Deze laatste is deels voorzien van een versterkte vloer. "Dit pand heeft een van de eerste gewapend betonconstructies in Nederland, de vloeren zijn vrij minimaal gedimensioneerd", aldus Kreuk. "Er heeft in deze ruimte al eens een gedemonteerde windturbine gelegen, dus die versterkte vloer is echt nodig." In de grote ruimte aan de voorzijde van het pand waar de werkplekken zich bevinden, staat in het midden een rij besloten coupés waar overlegd kan worden. De banken met hun hoge rugleuningen zijn bekleed met een combinatie van leer en Kvadrat-stof. Aan de wand hangt een enorm vilten wandkleed van Claudy Jongstra, getiteld 'Shoreline'. Het past met zijn blauwtinten en woeste golfpatronen perfect in het geheel en zorgt ook voor

een goede akoestiek. In de cursuszaal op de verdieping ligt een tapijt waarin de kaart van het Rijnmondgebied te herkennen valt. De meubelen staan hier op een 'eiland' van eikenhout. De 'Copenhagen desks' van de gebroeders Bouroullec hebben op het blad een linoleum toplaag van Forbo, uiteraard in verschillende tinten blauw. Voor de omloop van het atrium werden multifunctionele tafels ontworpen, passend bij de verschillende activiteiten die hier kunnen plaatsvinden. De installaties van het energiezuinige BaOpt-systeem, waarmee de ventilatie in het pand door middel van overdruk wordt geregeld, bevinden zich in de kelder en op zolder. Hier, in de nok van het gebouw, zijn de werkzaamheden nog in volle gang. "Op de zolder komen om te beginnen geluids- en beeldstudio's", aldus Kreuk. "De overige ruimte wordt nader ingevuld. We zijn dus nog niet helemaal klaar." De drie bureaus kunnen al wel terugkijken op een succesvolle samenwerking: "We kregen de kans om De Oude Bibliotheek opnieuw op de kaart te zetten en te helpen behouden als cultureel erfgoed voor Delft. We brachten hiervoor ieder onze eigen expertise mee en hebben het eindresultaat zo naar een hoger niveau kunnen tillen. Het was een ontzettend inspirerend project om samen aan te werken."

www.kreuk-architectuur.nl

www.stephaniegiesels.nl

www.bkpunt.nl

FOTO BOVEN

In de cursuszaal op de verdieping staan de meubels op een 'eiland' van eikenhout. In het tapijt valt de kaart van het Rijnmondgebied te herkennen.